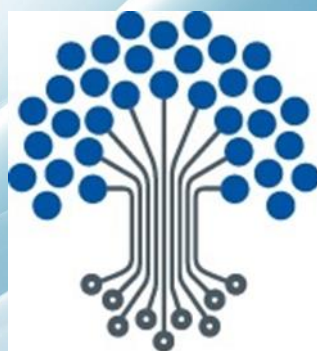




CAMERA DI COMMERCIO  
INDUSTRIA ARTIGIANATO E AGRICOLTURA  
**CHIETI PESCARA**



**IC**

InfoCamere  
MOVIMPRESE

**La movimentazione anagrafica delle  
imprese nel primo trimestre 2026**

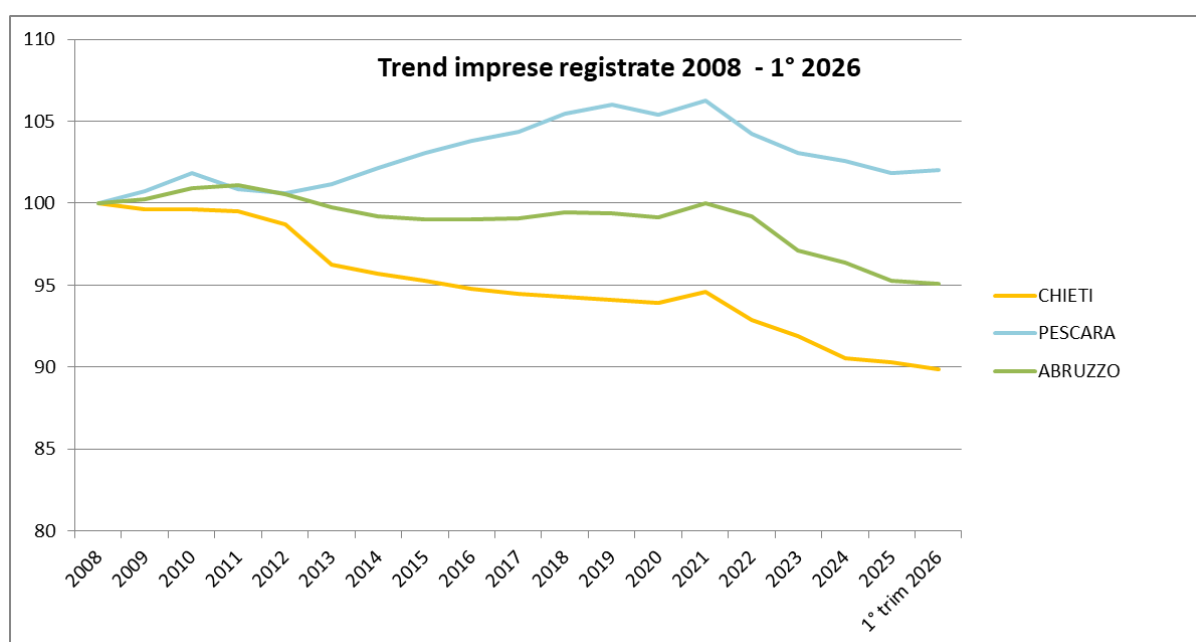
**CCIAA Chieti  
Pescara**

Il sistema locale delle imprese primo trimestre 2026

Sono stati pubblicati i dati Infocamere-Movimprese sulla movimentazione anagrafica delle imprese con riferimento al 1° trimestre 2026: nella provincia di Chieti le imprese registrate risultano 42.925 (erano 43.127 a fine anno 2025), di cui 37.452 attive; in provincia di Pescara 36.183 risultano quelle censite (erano 36.131 a fine anno precedente) di cui 30.208 attive, corrispondendo insieme al 55,6% delle complessive 142.317 imprese abruzzesi (erano 142.611 al 31 dicembre 2025), di cui 121.246 attive.

CHIETI	Registrate	Attive	Iscrizioni	cessazioni	saldo
1° trim 2026	42.925	37.452	662	862	-200
1° trim 2025	43.010	37.690	694	939	-245
	tasso di crescita	tasso di crescita	tasso di iscrizione	tasso di cessazione	
	-0,47%	-0,53%	1,54%	2,00%	
PESCARA	Registrate	Attive	Iscrizioni	cessazioni	saldo
1° trim 2026	36.183	30.208	659	607	52
1° trim 2025	36.259	30.272	575	711	-136
	tasso di crescita	tasso di crescita	tasso di iscrizione	tasso di cessazione	
	0,14%	0,17%	1,82%	1,67%	

Il confronto con il 2008 consente di confermare ancora un trend positivo per la provincia di Pescara che da 35.473 ditte è cresciuta del 2,0% (seppur in fase calante dal periodo pandemico), ed uno negativo per la provincia di Chieti che da 47.776 unità è diminuita del 10,2%; in calo, anche se più modesto, anche l'andamento regionale (-4,9%). In particolare, nel corso del primo trimestre 2026 la tendenza dello stock complessivo delle imprese abruzzesi rispetto allo stesso periodo del 2025 mostra ancora un segno di decrescita riscontrato già da qualche tempo (-0,94% con 1.354 imprese in meno), mentre la tendenza negativa sia della provincia di Pescara (-0,21% con 76 imprese in meno), che quella di Chieti (-0,20% con una contrazione di 85 imprese) risulta molto meno accentuata.



Osservando da dinamica per settori di attività economica le imprese del comparto commercio continuano a mantenere il primato in Abruzzo, rappresentando la fetta più rappresentativa (28.482 unità, 20,01% sul totale, erano 28.742 a dicembre 25), con prevalenza nella provincia di Pescara in cui operano 8.746 unità (30,7% del totale regionale, erano 8.808 nel quarto trimestre del 2025), mentre a Chieti risultano 7.789 unità (27,3% rispetto al totale abruzzese, erano 7.879 a fine 2025). Il commercio si afferma come una delle attività maggiormente esercitate anche nelle province considerate essendo svolto dal 24,2% di quelle pescaresi e dal 18,1% di quelle teatine, dove però a prevalere c'è sempre il settore agricolo con 10.768 (il 46,2% rispetto al totale regionale e il 25,1% di tutte le ditte della provincia), comunque in decrescita del 2,4% rispetto all'anno precedente, con un calo di 262 ditte registrate. La forte contrazione registrata nel settore commercio durante il corso del primo trimestre 2026 (livello regionale -10,2% con -3.229 imprese; nella provincia di Pescara -7,9% con 753 ditte in meno e Chieti -9,8% con 848 ditte in meno), deve essere sempre letta alla luce della nuova codifica ateco 25, in base alla quale la divisione 45 del settore G (presente con la classificazione ateco 07) con la riclassificazione è confluita per la maggior parte nella divisione 95 settore T.

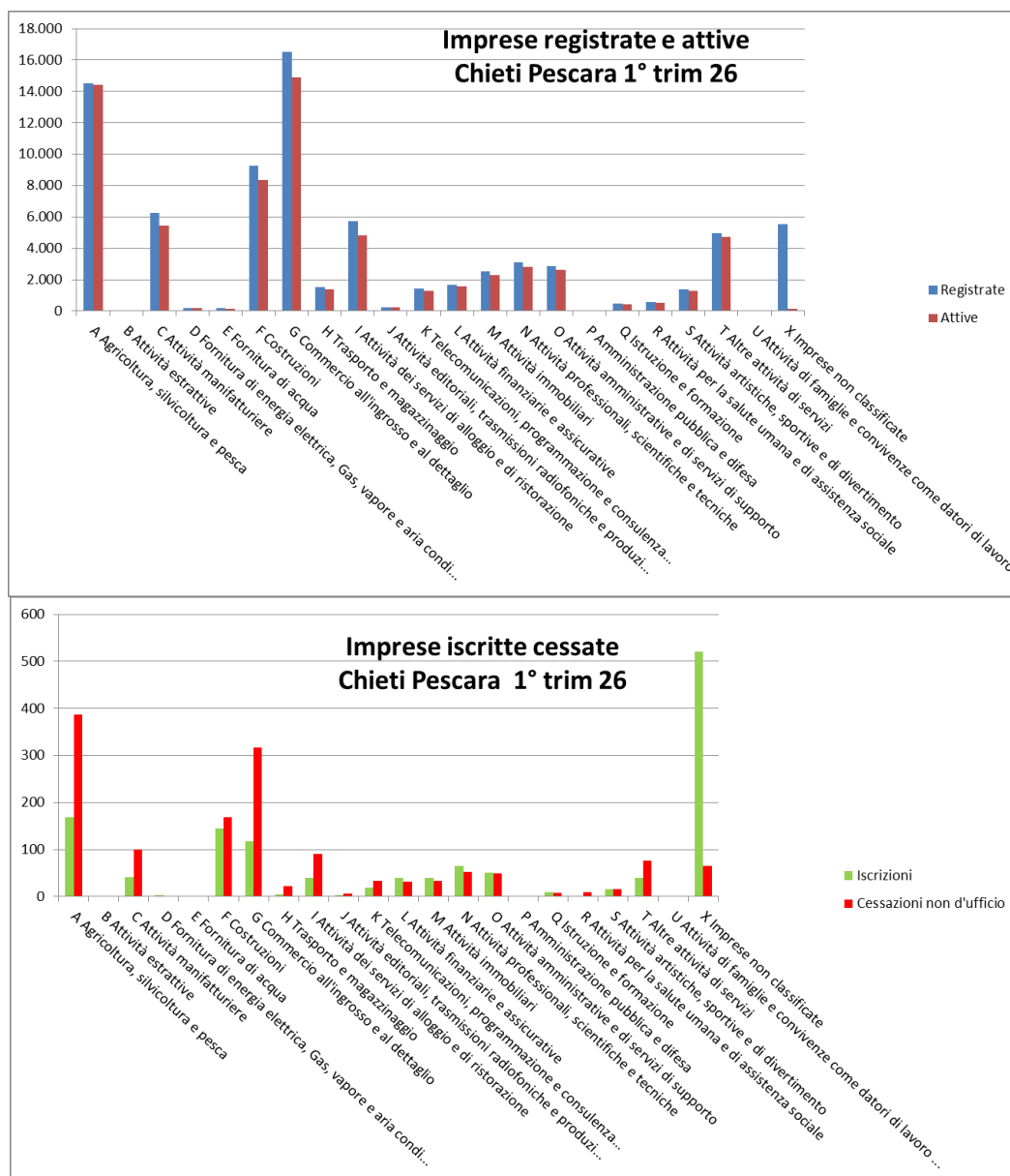
Settore	CHIETI				PESCARA				ABRUZZO				Chieti Pescara			
	Registrate	Attive	Iscrizioni	Cessazioni non d'ufficio	Registrate	Attive	Iscrizioni	Cessazioni non d'ufficio	Registrate	Attive	Iscrizioni	Cessazioni non d'ufficio	Registrate	Attive	Iscrizioni	Cessazioni non d'ufficio
A Agricoltura, silvicoltura e pesca	10.768	10.722	128	275	3.732	3.694	40	112	<b>23.311</b>	<b>23.121</b>	<b>267</b>	<b>591</b>	14.500	14.416	168	387
B Attività estrattive	28	23	0	0	29	24	2	0	<b>109</b>	<b>87</b>	<b>2</b>	<b>0</b>	57	47	2	0
C Attività manifatturiere	3.551	3.092	28	55	2.712	2.368	13	45	<b>12.114</b>	<b>10.456</b>	<b>92</b>	<b>213</b>	6.263	5.460	41	100
D Fornitura di energia elettrica, Gas, v	110	106	3	1	88	80	0	1	<b>389</b>	<b>364</b>	<b>3</b>	<b>4</b>	198	186	3	2
E Fornitura di acqua	92	88	0	0	74	59	0	1	<b>320</b>	<b>282</b>	<b>1</b>	<b>1</b>	166	147	0	1
F Costruzioni	4.937	4.512	82	86	4.330	3.825	62	82	<b>18.738</b>	<b>16.777</b>	<b>280</b>	<b>365</b>	9.267	8.337	144	168
G Commercio all'ingrosso e al dettaglio	7.789	7.052	51	173	8.746	7.866	66	144	<b>28.482</b>	<b>25.682</b>	<b>204</b>	<b>554</b>	16.535	14.918	117	317
H Trasporto e magazzinaggio	750	658	1	10	775	700	4	12	<b>2.584</b>	<b>2.263</b>	<b>8</b>	<b>48</b>	1.525	1.358	5	22
I Attività dei servizi di alloggio e di ristorazione	3.057	2.612	20	48	2.675	2.197	20	42	<b>11.560</b>	<b>9.809</b>	<b>83</b>	<b>185</b>	5.732	4.809	40	90
J Attività editoriali, trasmissioni radiofoniche e televisive	100	91	3	4	144	124	0	2	<b>484</b>	<b>425</b>	<b>6</b>	<b>8</b>	244	215	3	6
K Telecomunicazioni, programmazione	662	614	7	19	749	679	12	15	<b>2.554</b>	<b>2.307</b>	<b>43</b>	<b>60</b>	1.411	1.293	19	34
L Attività finanziarie e assicurative	796	763	19	20	872	830	20	12	<b>2.840</b>	<b>2.720</b>	<b>67</b>	<b>56</b>	1.668	1.593	39	32
M Attività immobiliari	1.119	1.021	15	11	1.414	1.289	25	23	<b>4.763</b>	<b>4.307</b>	<b>61</b>	<b>62</b>	2.533	2.310	40	34
N Attività professionali, scientifiche e tecniche	1.317	1.206	26	32	1.783	1.605	39	21	<b>5.398</b>	<b>4.924</b>	<b>130</b>	<b>99</b>	3.100	2.811	65	53
O Attività amministrative e di servizi di supporto	1.346	1.247	26	28	1.525	1.400	25	21	<b>5.152</b>	<b>4.776</b>	<b>97</b>	<b>100</b>	2.871	2.647	51	49
P Amministrazione pubblica e difesa	4	3	0	0	2	2	0	0	<b>10</b>	<b>8</b>	<b>0</b>	<b>0</b>	6	5	0	0
Q Istruzione e formazione	238	219	1	3	255	226	8	5	<b>843</b>	<b>776</b>	<b>21</b>	<b>13</b>	493	445	9	8
R Attività per la salute umana e di servizi di cura	328	282	0	6	261	235	0	3	<b>1.040</b>	<b>923</b>	<b>2</b>	<b>17</b>	589	517	0	9
S Attività artistiche, sportive e di divertimento	661	611	6	11	743	687	9	5	<b>2.573</b>	<b>2.331</b>	<b>25</b>	<b>33</b>	1.404	1.298	15	16
T Altre attività di servizi	2.612	2.473	20	50	2.374	2.235	19	26	<b>9.153</b>	<b>8.662</b>	<b>91</b>	<b>141</b>	4.986	4.708	39	76
U Attività di famiglie e convivenze conosciute	0	0	0	0	1	1	0	0	<b>1</b>	<b>1</b>	<b>0</b>	<b>0</b>	1	1	0	0
X Imprese non classificate	2.660	57	226	30	2.899	82	295	35	<b>9.899</b>	<b>245</b>	<b>897</b>	<b>122</b>	5.559	139	521	65
<b>Grand Totale</b>	<b>42.925</b>	<b>37.452</b>	<b>662</b>	<b>862</b>	<b>36.183</b>	<b>30.208</b>	<b>659</b>	<b>607</b>	<b>142.317</b>	<b>121.246</b>	<b>2.380</b>	<b>2.672</b>	<b>79.108</b>	<b>67.660</b>	<b>1.321</b>	<b>1.469</b>

Il settore agricolo si conferma fortemente strategico in Abruzzo, contraddistinguendosi come il secondo comparto più importante, coinvolgendo 23.311 imprese in regione (il 16,38% sul totale), di cui 23.121 attive, con maggior peso a Chieti (10.768 imprese pari al 46,2% del totale regionale), di cui 10.722 attive, mentre le 3.732 unità di Pescara (di cui 3.694 attive) ne rappresentano il 16%.

La provincia di Chieti continua a esprimere il territorio con la più spiccata vocazione agricola, essendo coinvolte il 25,1% di tutte le imprese, valore di gran lunga superiore a quello regionale (16,38%) e ancor di più a quello pescarese (10,3%), anche se pure nel corso del primo trimestre 2026, rispetto allo stesso periodo del 2025, è continuato il calo delle imprese sia a Chieti (-2,4% con - 262 ditte), che a Pescara (-2,6% con - 98 unità), valori che si collocano rispettivamente appena al di sopra ed al di sotto di quello registrato a livello regionale (-2,5% con 609 imprese in meno).

L'industria delle costruzioni conferma, alla fine del primo trimestre 2026, il suo ruolo di settore trainante con 18.738 imprese in Abruzzo (erano 18.775 a fine 2025, e con un calo del 2,2% in conseguenza di 428 ditte in meno rispetto al marzo del 2025), delle quali il 26,3% a Chieti (pari a 4.937 unità, 2 ditte in più rispetto al marzo 2025), e il 23,1% a Pescara (pari a 4.330 ditte e 65 imprese in meno rispetto al primo trimestre del 2025).

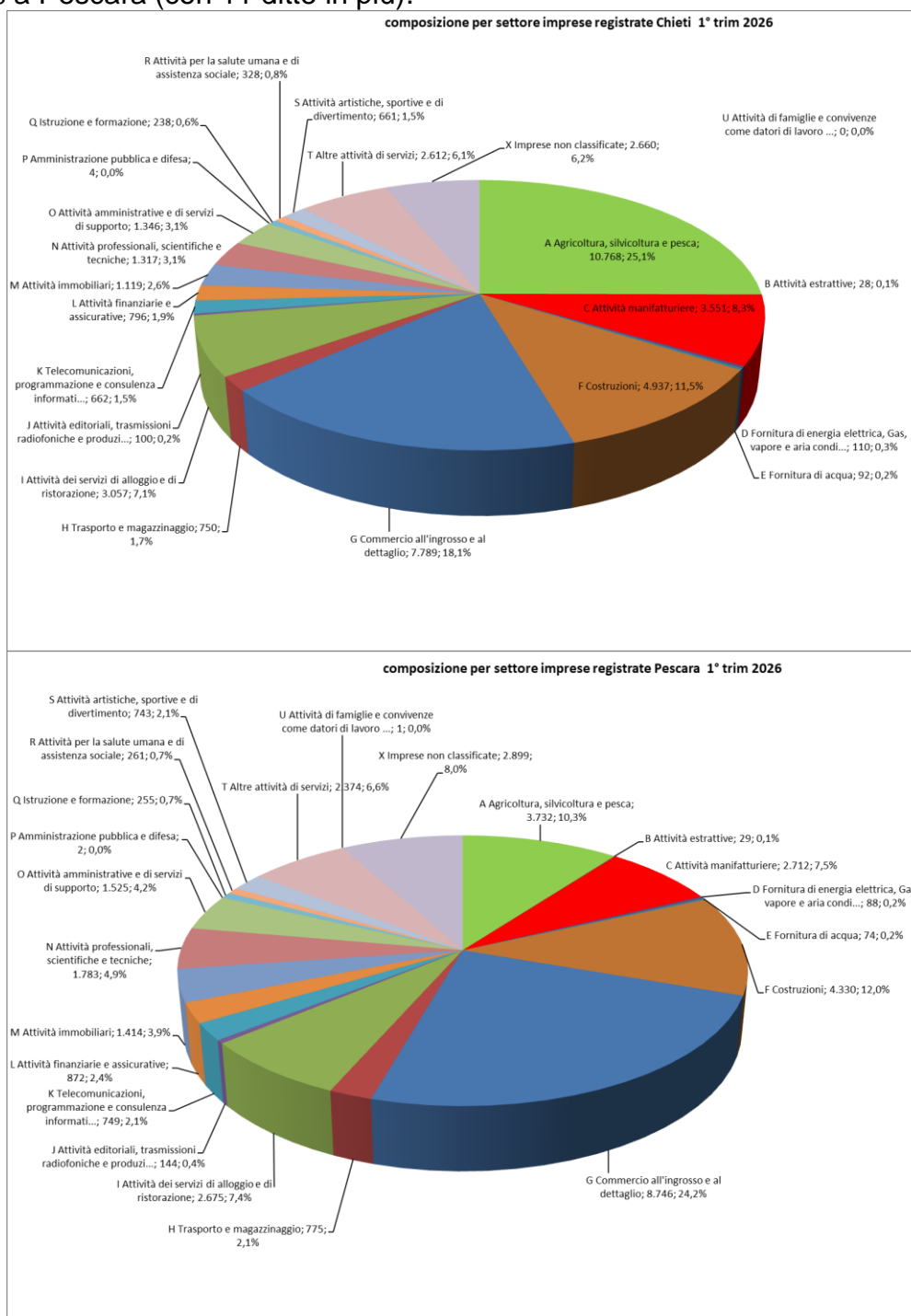
Nelle due province considerate la quota di imprese operanti nell'edilizia (Chieti: 11,5%; Pescara: 12%) è comunque appena inferiore al valore regionale (13,17%).



fonte: elaborazione Cciaa su dati Infocamere-Movimprese

Le imprese che operano nel comparto delle attività manifatturiere risultano, a livello regionale, 12.114 (delle quali 3.551 a Chieti e 2.712 a Pescara) pari all' 8,51% del totale abruzzese (Chieti: 8,3% delle proprie ditte con meno 37 ditte rispetto al primo trimestre 2025; Pescara: 7,5% con meno 48 imprese rispetto al marzo 25), dovendosi rilevare ancora un decremento percentuale dell'ordine del 2,4% a livello regionale (295 imprese in meno), del -1,0% per la provincia di Chieti e del -1,7% per la provincia di Pescara. Durante il corso del primo trimestre 2026 pure l'industria in senso stretto ha fatto registrare, rispetto allo stesso periodo dell'anno precedente, un calo delle imprese sia a livello regionale (-2,1% con - 282 ditte), sia a Chieti con un andamento meno accentuato (-1,0% con una diminuzione di 37 ditte) che a Pescara (-1,4% con 42 ditte in meno). Il comparto delle imprese che operano attorno ai servizi di alloggio e ristorazione conferma il proprio ruolo strategico (in Abruzzo 11.560 di cui 2.675 a Pescara e 3.057 a Chieti) costituendo circa l'8,12% del totale (7,4% a Pescara e 7,1% a Chieti), dovendosi rilevare

un leggero decremento in consistenza nell'ordine dello 0,2% in Abruzzo (con meno 28 ditte), mentre si registra un incremento nell'ordine del +1,1% a Chieti (con 34 ditte in più) e del +0,4% a Pescara (con 11 ditte in più).



Nel corso del primo trimestre 2026, rispetto allo stesso periodo dell'anno precedente, viene generalmente confermata la tendenza alla contrazione del numero delle imprese registrate a livello regionale non essendo completamente bilanciata neppure dalla costante crescita nel comparto dei servizi, dovendosi annotare un decremento nell'ordine dello 0,9% con 1.354 unità in meno, molto meno accentuata sia in provincia di Pescara: -0,2% con 76 ditte in meno, che in quella di Chieti: -0,2% con 85 unità in meno. Analizzando nel dettaglio la nati-mortalità delle imprese relativa al primo trimestre 2026, il saldo tra iscrizioni e cancellazioni ha mostrato un trend con un segno che risulta negativo

in regione e a Chieti, si conferma positivo a Pescara. Il saldo totale in regione è risultato pari a -209 imprese, a Chieti è negativo di 200 ditte, mentre a Pescara è positivo di 52 unità, facendo emergere un andamento del tasso di sviluppo (considerato come differenza tra tasso di attività e tasso di mortalità) mediamente anch'esso, negativo in regione (-0,2), e a Chieti (-0,5), e positivo in provincia di Pescara (+ 0,1).

Tale trend, peraltro, non rispecchia perfettamente l'andamento che ha riguardato i singoli settori, ma è principalmente dovuto all'elevato tasso di natalità e di sviluppo fatto registrare tra le imprese non classificate, dovendosi annotare valori tutti negativi in agricoltura (Abruzzo -1,4, Chieti: -1,4, Pescara: -1,9); nelle attività manifatturiere (Abruzzo: -1, Chieti: -0,8 e Pescara: -1,2); nel commercio (Abruzzo: -1,2; Chieti: -1,6 e Pescara: -0,9); nelle attività di trasporto (Abruzzo: -1,5; Chieti: -1,2; Pescara: -1); così pure nelle attività di servizi di alloggio e ristorazione (-0,9 in Abruzzo, -0,9 a Chieti e -0,8 a Pescara), ed ancora e nelle costruzioni (-0,5 in Abruzzo, -0,1 a Chieti e -0,5 a Pescara); nelle attività finanziarie ed assicurative (-0,7 in Abruzzo, -1,8 a Chieti, e -0,4 a Pescara) e nei servizi di informazione (con -0,4 in Abruzzo, -1 a Chieti e -1,4 a Pescara); nell'attività per la salute (Abruzzo: -1,4, Chieti: -1,8, Pescara: -1,1), nelle telecomunicazioni (Abruzzo: -0,7, Chieti: -1,8, Pescara: -0,4), ed infine nelle altre attività di servizi (Abruzzo: -0,5, Chieti: -1,1, Pescara: -0,3).

Valori non omogenei nella fornitura di energia elettrica, gas (Abruzzo con -0,3, Chieti: +1,8, Pescara: -1,1); nelle attività immobiliari (Abruzzo +0,4, Chieti: -0,1, Pescara: +0,9); nel Noleggio e agenzie viaggio (Abruzzo con +0,6, Chieti: -0,5, Pescara: +1), nell'istruzione e formazione (Abruzzo con +0,9, Chieti: -0,8, Pescara: +1,2), nelle attività professionali (stazionaria in regione, +0,4 a Chieti, e +0,1 a Pescara); nelle attività artistiche (Abruzzo: -0,3, Chieti: -0,8, Pescara: +0,5),

Tasso di sviluppo invece molto positivo nelle tra le imprese non classificate tanto da compensare in parte quello degli altri comparti in cui il dato è negativo (Abruzzo +7,8, Chieti: +7,4 e Pescara: +9).

TASSO DI NATALITA', MORTALITA' E SVILUPPO DELLE IMPRESE PER ATTIVITA' ECONOMICA. ABRUZZO E PROVINCE DI CHIETI PESCARA 1° trimestre 2026									
Settore	Abruzzo			Chieti			Pescara		
	tasso natalità	tasso mortalità	tasso sviluppo	tasso natalità	tasso mortalità	tasso sviluppo	tasso natalità	tasso mortalità	tasso sviluppo
A Agricoltura, silvicoltura e pesca	1,1	2,5	-1,4	1,2	2,6	-1,4	1,1	3,0	-1,9
B Attività estrattive	1,8	0,0	1,8	0,0	0,0	0,0	6,9	0,0	6,9
C Attività manifatturiere	0,8	1,8	-1,0	0,8	1,5	-0,8	0,5	1,7	-1,2
D Fornitura di energia elettrica, Gas	0,8	1,0	-0,3	2,7	0,9	1,8	0,0	1,1	-1,1
E Fornitura di acqua	0,3	0,3	0,0	0,0	0,0	0,0	0,0	1,4	-1,4
F Costruzioni	1,5	1,9	-0,5	1,7	1,7	-0,1	1,4	1,9	-0,5
G Commercio all'ingrosso e al dettaglio	0,7	1,9	-1,2	0,7	2,2	-1,6	0,8	1,6	-0,9
H Trasporto e magazzinaggio	0,3	1,9	-1,5	0,1	1,3	-1,2	0,5	1,5	-1,0
I Attività dei servizi di alloggio e di ristorazione	0,7	1,6	-0,9	0,7	1,6	-0,9	0,7	1,6	-0,8
J Attività editoriali, trasmissioni radiofoniche e televisive	1,2	1,7	-0,4	3,0	4,0	-1,0	0,0	1,4	-1,4
K Telecomunicazioni, programmazioni di dati e attività connesse	1,7	2,3	-0,7	1,1	2,9	-1,8	1,6	2,0	-0,4
L Attività finanziarie e assicurative	2,4	2,0	0,4	2,4	2,5	-0,1	2,3	1,4	0,9
M Attività immobiliari	1,3	1,3	0,0	1,3	1,0	0,4	1,8	1,6	0,1
N Attività professionali, scientifiche e tecniche	2,4	1,8	0,6	2,0	2,4	-0,5	2,2	1,2	1,0
O Attività amministrative e di servizi	1,9	1,9	-0,1	1,9	2,1	-0,1	1,6	1,4	0,3
P Amministrazione pubblica e difesa, giustizia, sanità e servizi di pubblica utilità	0,0	0,0	0,0	0,0	0,0	0,0	0,0	0,0	0,0
Q Istruzione e formazione	2,5	1,5	0,9	0,4	1,3	-0,8	3,1	2,0	1,2
R Attività per la salute umana e di servizi	0,2	1,6	-1,4	0,0	1,8	-1,8	0,0	1,1	-1,1
S Attività artistiche, sportive e di cultura	1,0	1,3	-0,3	0,9	1,7	-0,8	1,2	0,7	0,5
T Altre attività di servizi	1,0	1,5	-0,5	0,8	1,9	-1,1	0,8	1,1	-0,3
U Attività di famiglie e convivenze	0,0	0,0	0,0	0,0	0,0	0,0	0,0	0,0	0,0
X Imprese non classificate	9,1	1,2	7,8	8,5	1,1	7,4	10,2	1,2	9,0
Grand Totale	1,7	1,9	-0,2	1,5	2,0	-0,5	1,8	1,7	0,1

fonte: elaborazione Cciaa su dati Infocamere-Movimprese

\* tasso di natalità: rapporto tra le imprese iscritte e 100 imprese registrate

\*\* tasso di mortalità: rapporto tra le imprese cancellate e 100 imprese registrate

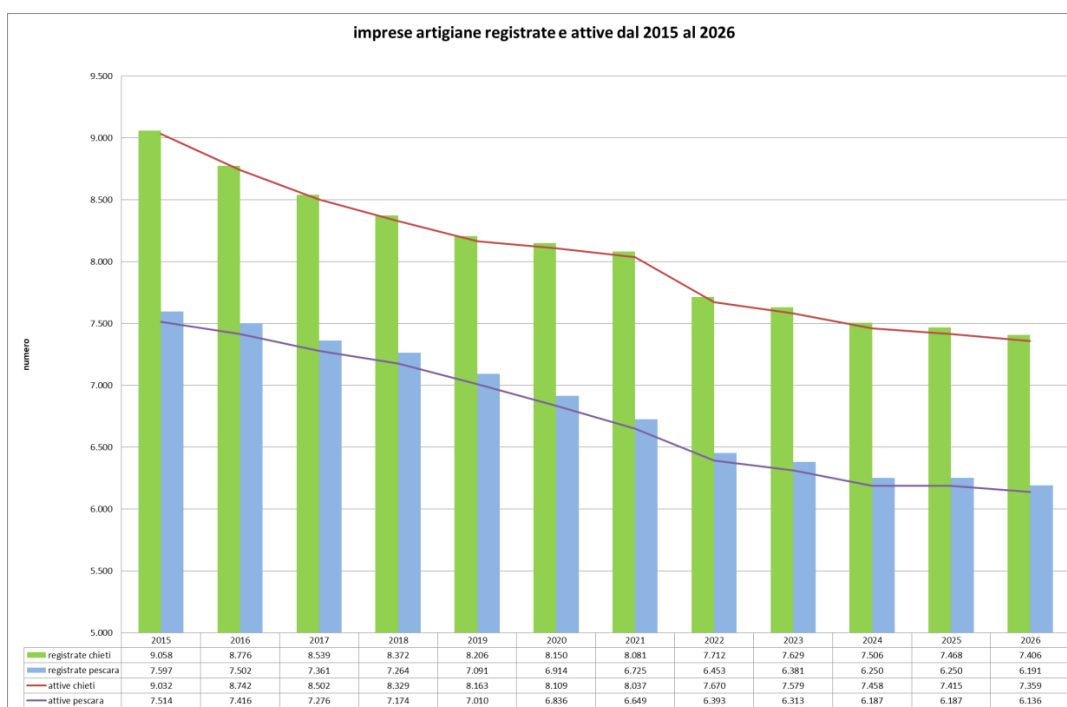
\*\*\* tasso di sviluppo: differenza tra il tasso di natalità e di mortalità

Con riguardo alle tipologie di forma giuridica, la distribuzione rilevata a livello regionale (società di capitale: 33,3%, società di persone: 12,2%, imprese individuali: 52,2%, altre forme giuridiche: 2,3%) continua a non essere affatto speculare nelle due province, considerato che a Chieti le imprese individuali mostrano sempre un peso percentuale (59,3%) sensibilmente più alto di quello regionale al contrario delle altre tipologie (società di capitali: 28,4%, società di persone: 10,1%), e a Pescara continuano ad avere un peso specifico maggiore della media regionale le società di capitale (36%) e le società di persone (13,5%) mentre le imprese individuali sono poco meno rappresentate, con un valore di poco inferiore alla metà del totale (48,7%).

In ambito regionale, con 26.381 ditte registrate, il settore artigiano rappresenta il 18,5% dell'intero sistema imprenditoriale, sebbene a Chieti (con 7.406 ditte) e a Pescara (con 6.191 ditte) continuano a pesare lievemente meno (rispettivamente con il 17,3% ed il 17,1%).

Approfondendo l'analisi settoriale, la maggior parte delle imprese artigiane si occupa di edilizia (35,1% in Abruzzo, 35,3% a Chieti, 30,8% a Pescara).

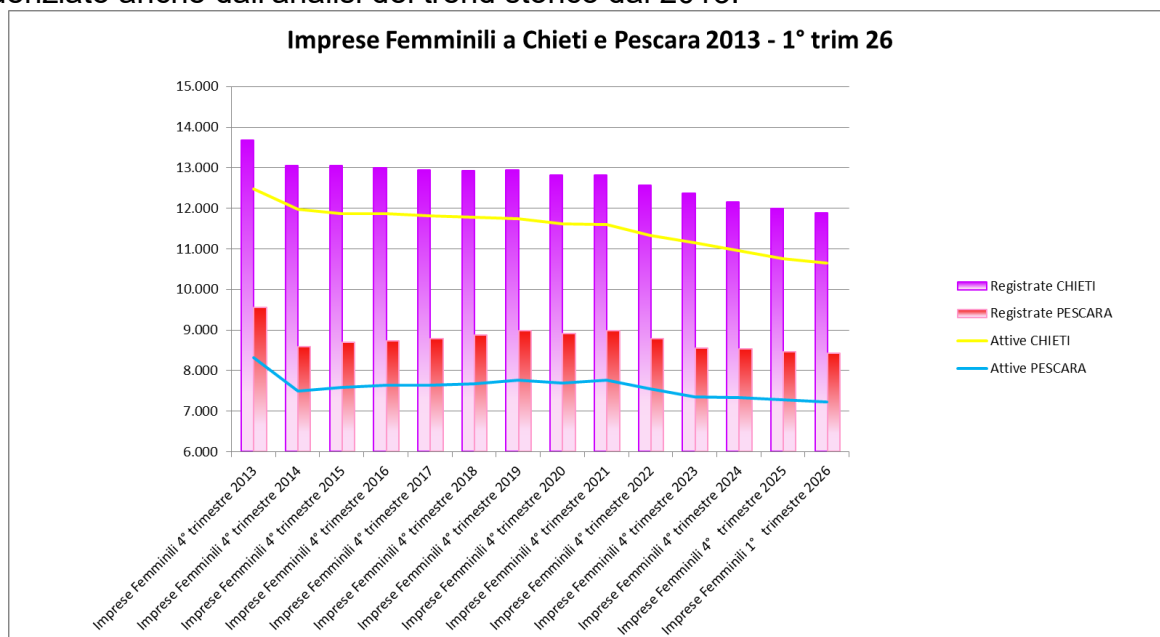
A seguire per numerosità quelle che svolgono altre attività di servizi (26,3% in Abruzzo, 27% a Chieti e 28,1% a Pescara). Tra le più rappresentate sono anche quelle che svolgono attività manifatturiere (20,8% nella regione e a Chieti, 21,2% a Pescara). Gli altri settori di attività economica costituiscono quote limitate che non arrivano alle due cifre decimali, tra cui si distinguono le attività amministrative e di supporto (4,4% in Abruzzo, 4% a Chieti e 5,2% a Pescara), il trasporto (3,9% in Abruzzo, 3,5% a Chieti e 4,8% a Pescara), quindi le attività di servizi di alloggio e ristorazione (3% in Abruzzo e a Pescara, 3,4% a Chieti), ed ancora le attività professionali (1,8% in Abruzzo e a Chieti e 2,1% a Pescara), e le telecomunicazioni (1,3% in Abruzzo, 1,7% a Chieti e 1,4% a Pescara), il commercio (0,9% in Abruzzo, 0,7% a Chieti e 1,1% a Pescara),.



Anche durante il primo trimestre 2026 rispetto allo stesso periodo dell'anno precedente è proseguita la fase discendente dello stock di imprese artigiane sia a livello regionale, (-1,8%) sia, più lieve, nelle province di Chieti (-0,6%) e di Pescara (-0,2%). Tale riscontro trova conferma nel trend in flessione riscontrato già da tempo, che ha visto le imprese artigiane diminuire rispetto al 2007 del 27,8% in Abruzzo (erano 36.524), del 28,7% nella provincia di Chieti (erano 10.389) e del 25,5% in quella di Pescara (erano 8.309).

Le imprese giovanili, che in Abruzzo contano 11.355 imprese attive (erano 11.722 alla fine di marzo 2025), si distribuiscono con 3.281 unità a Chieti (28,9% del totale regionale, erano 3.319 nel primo trimestre 2025) e 2.892 a Pescara (25,5%, erano 2.992 al marzo 2025). Al 31 marzo 2026 in Abruzzo sono diminuite del 3,1% (367 unità in meno) rispetto allo stesso periodo del 2025 e hanno rilevato flessioni sia a Chieti (-1,2% con -38 unità) sia a Pescara (-3,5% con -100 unità).

Le imprese femminili attive in regione risultano 31.299 (erano 31.913 a fine marzo 2025), rappresentando il 25,8% di tutte le imprese attive) e risultano maggiormente presenti a Chieti (10.647 in decrescita rispetto alle 10.820 del primo trimestre 2025, costituenti il 28,4% di tutte le imprese attive nella provincia) rispetto a Pescara (7.236 pure in calo rispetto alle 7.311 del marzo 25, costituenti il 24% di tutte le imprese attive nella provincia). Con riferimento allo stesso trimestre dell'anno prima hanno registrato una generale decrescita: dell'1,9% a livello regionale, dell'1,6% a Chieti minore a Pescara (-1%), e come evidenziato anche dall'analisi del trend storico dal 2013.



provincia	Imprese Femminili 4° trimestre 2013	Imprese Femminili 4° trimestre 2014	Imprese Femminili 4° trimestre 2015	Imprese Femminili 4° trimestre 2016	Imprese Femminili 4° trimestre 2017	Imprese Femminili 4° trimestre 2018	Imprese Femminili 4° trimestre 2019	Imprese Femminili 4° trimestre 2020	Imprese Femminili 4° trimestre 2021	Imprese Femminili 4° trimestre 2022	Imprese Femminili 4° trimestre 2023	Imprese Femminili 4° trimestre 2024	Imprese Femminili 4° trimestre 2025	Imprese Femminili 1° trimestre 2026
Registrate CHIETI	13.680	13.058	13.051	12.994	12.941	12.924	12.952	12.820	12.813	12.563	12.371	12.156	11.992	11.882
Attive CHIETI	12.488	11.969	11.870	11.870	11.812	11.783	11.750	11.624	11.610	11.338	11.145	10.955	10.761	10.647
Registrate PESCARA	9.560	8.588	8.688	8.740	8.793	8.877	8.986	8.915	8.991	8.792	8.552	8.532	8.455	8.436
Attive PESCARA	8.315	7.503	7.584	7.637	7.632	7.676	7.757	7.697	7.763	7.559	7.350	7.332	7.286	7.236

fonte: elaborazione Cciaa su dati Infocamere-Movimprese

Infine le imprese individuali straniere attive in Abruzzo a fine marzo 2026 risultano 9.735 (erano 10.001 al primo trimestre del 2025) e si distribuiscono per il 25,2% a Chieti (2.453 ditte rispetto alle 2.401 dell'anno precedente) e per il 28,2% a Pescara (2.747 ditte a fronte delle 2.750 ditte rilevate a marzo 25). Rispetto allo stesso trimestre del 2025 si è registrato in Abruzzo un decremento (nella misura del 2,7%), appena accennato nella provincia di Pescara (-0,1%), viceversa un incremento a Chieti (+2,2%).